

# Allmänningar och Stråk

essäer, reflektioner och pratpromenader Om gemensamma rum

Karin Grundström  
Mathilda Rosengren  
Redaktörer

A&S  
Allmänningar & Stråk

Boken har finansierats genom Formas Nationella forskningsprogram för Hållbart samhällsbyggande Nr. 2019-01923

ISBN 978-91-527-2480-4 (tryck)

ISBN 978-91-527-2481-1 (pdf)

© Författarna, 2022

Utgivare: Allmänningar & Stråk: Malmö

Layout: Karin Grundström och Mathilda Rosengren

Tryck: Åtta45 Tryckeri: Malmö

# Om planering av allmänt tillgänglig mark

Karin Grundström & Mathilda Rosengren

## Om allmän mark

Den allmänt tillgängliga marken är viktig för rumslig rättvisa i våra städer. Begreppet rumslig rättvisa är sprunget ur tidigare forskning som pekat på orättvisor och ojämna fördelning av rumsliga resurser (Lefebvre, 1974). Att i stället för orättvisa diskutera rumslig rättvisa kan öppna upp för empiriska analyser, sociala och politiska aktiviteter (Soja, 2010). Rumslig rättvisa kan även öppna upp för att analysera huruvida fördelning av värderade resurser samt möjligheten att tillägna sig dessa resurser är jämlikt och rättvist fördelade (Mitchell, 2003). Här spelar våra gemensamma, allmänna platser en viktig roll. Med utgångspunkt i människors vardagliga aktiviteter (Gehl, 1969) är det viktigt att planera för porösa gränser inom städer och att bidra till en variation av olika platser som är allmänt tillgängliga (Fainstein, 2010). Dessa tankegångar har bidragit till att lyfta frågor om rätten till staden och rättvis fördelning av resurser i ett internationellt perspektiv.

I Sverige såväl som internationellt är planering av allmänt tillgänglig mark en av de centrala uppgifterna för fysisk planering. Enligt plan- och bygglagen definieras allmän plats som "en gata, en väg, en park, ett torg eller ett annat område som enligt en detaljplan är avsett för ett gemensamt behov" (PBL, 2010: 900 1 kap. 4 §). Allmän plats är den mark som kommunerna ha rådighet över, de kan planera och reglera hur marken används. Därtill finns det överenskommelser med olika markägare, ibland stiftelser och ibland privata markägare, genom vilka allmänheten ges tillträde till olika platser. Dessutom finns allemansrätten, som ger oss en begränsad rätt att färdas över och under kortare perioder uppehålla oss på någon annans fastighet (Bengtsson, 2004), vilket kan ha betydelse för att använda tätortsnära natur.

De här överlappningarna, eller överskridande av gränser, är intressanta genom att de inte strikt följer äganderättsliga grunder utan även tillskriver användarvärdet stor betydelse. Allmänning och stråk är begrepp som kan inrymma sådana gränsöverskridande praktiker, samtidigt som de har en historisk förankring såväl som relevans för planeringen av idag.

Under 2021 har vi intervjuat ett tjugotal planerare i kommunerna Lund, Staffanstorps och Malmö och brett planerarna rita ut stråk och allmänningar (i den mån de finns) på kartor. De medverkande i intervjustudien är anonyma och därför redovisas enbart koder i texten nedan. Intervjuer och kartritande har skett individuellt och först i efterhand har planerarnas skisser lagts samman till en karta per kommun. Dessa kartor ger en visuell sammanställning över vilka platser som framstår som tydligast i planerarnas föreställningar och i pågående planering, även om de förstås inte ger en heltäckande bild av allt som pågående planering. Det finns många spännande frågor att diskutera; var finns de viktigaste stråken? Förekommer skillnader i tillgänglighet inom tätorterna och mellan stad och landsbygd? Vad ska den allmänna marken användas till och vilka värden har våra gemensamma, delade rum?

## Om allmänning och stråk i fysisk planering

Begreppet stråk är införlivat i planeringsdiskuren sedan ett tiotal år tillbaka och det förekommer idag i många översiktsplaner i Sverige. Allmänning är däremot inte lika vanligt och används oftast inte i fysisk planering.

Det finns en bred samstämmighet bland planerarna att stråk används och ibland överanvänds i visioner och i planering.

Ibland används det så brett att definitionen blir urvattnad (A2). Stråk kan ha en innebörd för stadsplanering såväl som för planering av biologisk mångfald. I stadsplanering kan stråk ingå i ett nätverk av viktiga platser och gator som tillsammans benämns stadsväven eller stadslivsväven (A7; A2). Inom detta nätverk finns cykelstråk såväl som kulturstråk och rekreativa stråk som kan ge möjlighet att hitta länkar där människor kan promenera, som exempelvis kusten och kajerna i Malmö (C5). Stråk bidrar till orienterbarhet i staden enligt en planerare (C6) Stråk kan även omfatta den gröna miljön; det kan vara ett grönstråk där människor rör sig och det kan handla om biologisk mångfald. Insekter och småfåglar förflyttar sig på andra sätt än människor (A3) – vilket ger en annan bild av stråk. Stråk kan betyda spridningsvägar och korridorer för växter och djur medan stråk inom friluftsliv kan utgöras av leder, stigar och strövområden (A4).

Allmänning används inte som begrepp i planeringen men det finns många funderingar om begreppet. En tolkning är att allmänning är ett allmänt ianspråktagande som uppstår genom hur folk rör sig och som etableras ur människors behov (C9). Allmänning tolkas som samlingsplats (A4) och som en grön plats (A6). Frågan om rådighet över marken tillkommer, allmänningar tolkas som platser där kommunen inte är ägare, marken kan exempelvis vara en samfällighet där de boende samutnyttjar marken (A6). En planerare framhåller samstämmigheten mellan allmänning och allmän plats. Även om "allmän plats" och "allmänning" är olika ord och även om begreppet allmän plats är reglerad i lagtext, så är själva funktionen densamma. (A2) Funktion i en planeringskontext inbegriper såväl användning som användarvärde. En annan planerare påpekar att allmänningar även borde finnas inomhus, särskilt vintertid, och föreslår skolor och bibliotek som möjliga platser (C7).

## Om kartorna

Skisserna över stråk och allmänningar i de tre kommunerna visar tydligt hur tätorterna inramas av agrarlanskapet. Fokus ligger på planering inom tätorternas gränser medan planeringen av stråk och kopplingar ut i landskapet är betydligt mindre förekommande. Detta kan delvis förklaras med att planeringen sker på den mark kommunen har rådighet över,

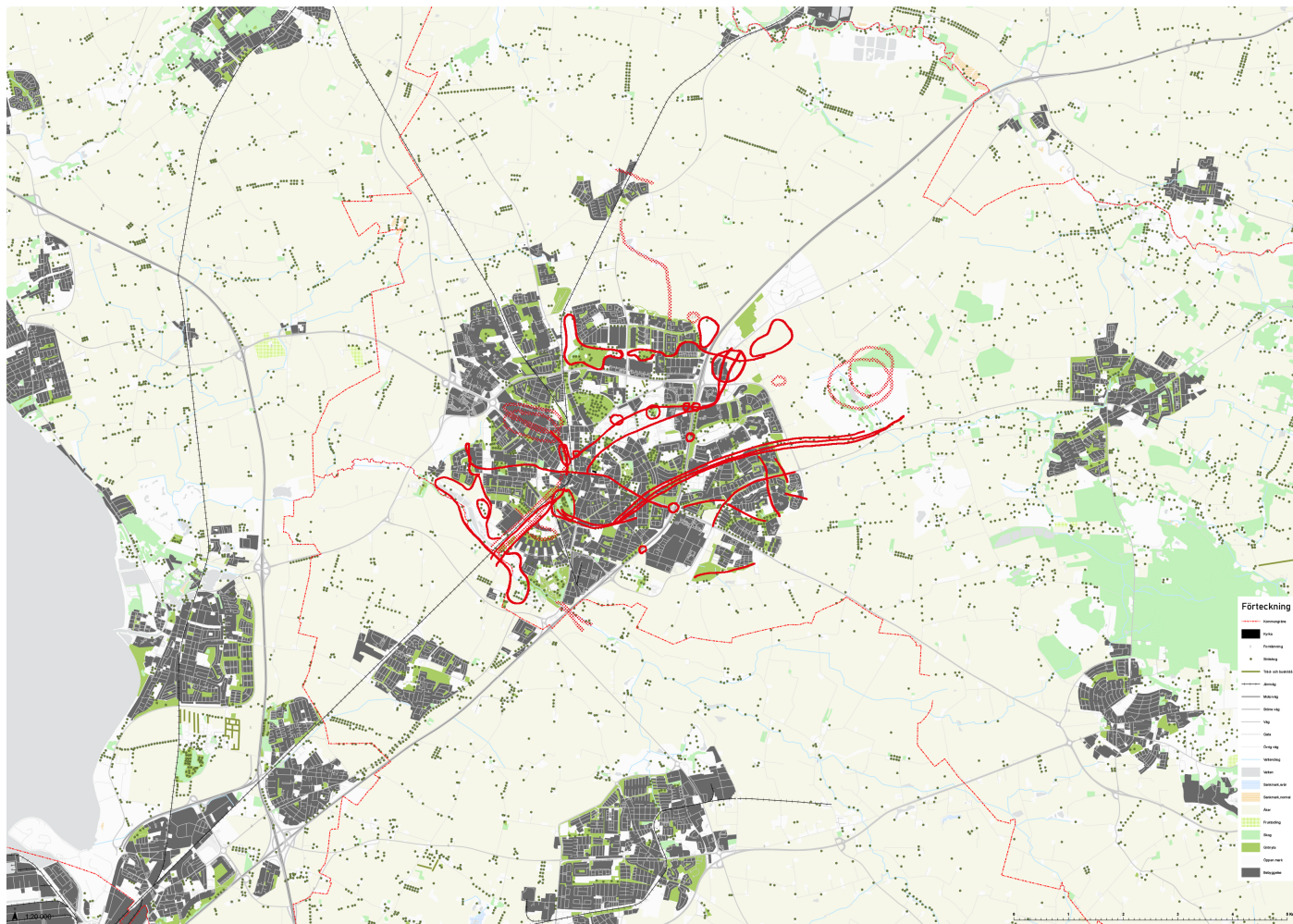
vilket är den mark som är belägen innanför stadens gränser. Dessutom pekar planerarna på att jordbruksmarken utanför tätorterna behöver värnas (C1) samt att motorvägar, järnvägar och bilvägar utgör barriärer mellan stad och omgivande landsbygd. Ju högre hastighet desto större barriär (C7).

I Staffanstorps förekommer stråk inom tätorten i form av grönstråk, cykelstråk och en nedlagd järnvägsvall. På vissa ställen är vallen framkomlig men på andra är den nedlagd eller övervuxen. I Staffanstorps utgör Gullåkra, Vesum och Kolböra mossar den tillgängliga, tätortsnära naturen. Här finns idéer om att koppla samman dessa mossar till ett sammanhängande vandringssvänligt område med möjlighet att även länka till kulturminnen. Här finns även idéer om att Sege å och Höje å skulle kunna utgöra grunden för längre vandringsleder. I kommunen finns även ett sikt-stråk från Hjärup mot Uppåkra uppe på kullen.

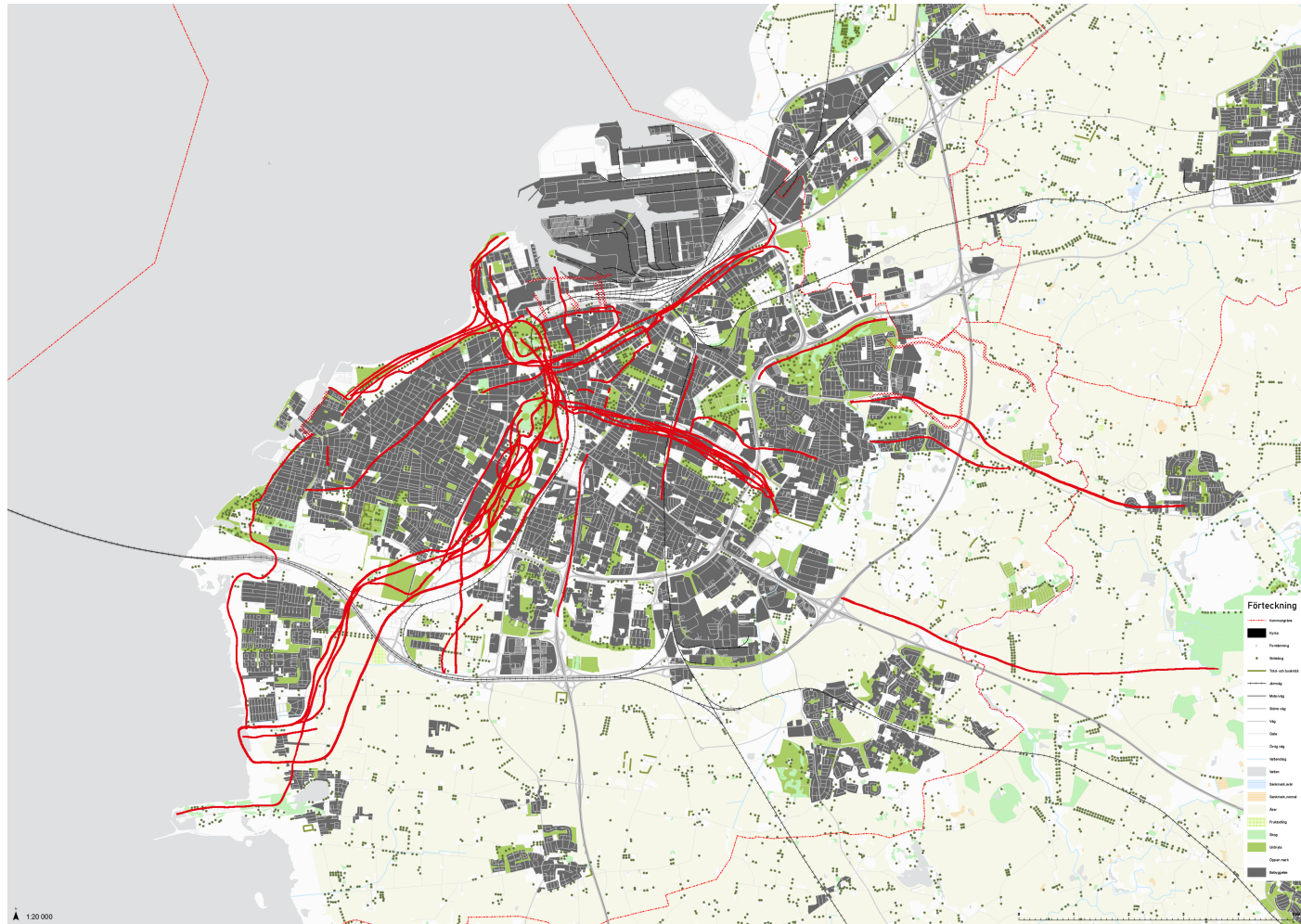
Framträdande stråk i Lund är det nya Kunskapsstråket som löper längs spårvägen från stationen till ESS och Brunnsnäs samt Hardebergaspåret, en cykelväg som leder från centrum österut. Ett större grönområde finns i söder längs med Höje å. Här finns en tanke att utvidga stråket österut, under motorvägen, mot Staffanstorps kommun. Från Höje å finns även planering av nya stråk som kopplar grönområdet med Västerbro, en stadsdel under utveckling i västra Lund. Norr om staden i anslutning till Brunnsnäs finns Nobelparken och lite längre österut ligger Kungsmarken, ett Natura2000 område.

I Malmö finns flera väletablerade stråk; Ekostråket som kopplar parker och grönområden mellan Västra hamnen och Bunkeflo strandängar och Rosengårdstråket mellan Rosengård och station Triangeln. Malmö har även ett ur-stråk som löper längs den medeltida handelsvägen ut mot havet, och ett cykelstråk som leder från öst till väst i stadens norra delar och löper längs den alléprydda Kungsgatan. Nya stråk i Malmö gäller kopplingar mellan centrum och de nya kvarteren som byggs i hamnområdet. Malmö har ett långsträckt grönområde längs med havet och i söder pågår utvecklingen av Millennieparken. Därtill planeras nya så kallade räv-stråk i utkanten av staden intill motorvägen (M9).





Lund. Skisser över stråk och allmänt tillgänglig mark. Digital karta baserad på LMA (2021d).



Malmö. Skisser över stråk och allmänt tillgänglig mark. Digital karta baserad på LMA (2021d).

## Om tillgänglighet

Frågan om huruvida allmän platsmark är lika tillgänglig och rättvist fördelad rymmer många dimensioner enligt planerarna.

En fråga som framkommer i intervjuerna gäller grönområdenas storlek och läge. Till att börja med finns skillnader mellan grönområde och hårdgjorda ytor då stadsdelarna i centrum främst har hårdgjorda ytor för allmänt bruk medan grönområde främst finns i områden med flerbostadshus. En planerare påpekar att miljonprogramsområdena har mer grönyta än andra stadsdelar och att problemet ligger i bristande underhåll snarare än tillgänglighet (C8). Denna planerare pekar på att mer finansiering går till innerstadens parker och utemiljöer än till områden med flerbostadshus. En annan planerare menar att det finns en skillnad i skala mellan miljonprogram och innerstad, vilket leder till att miljonprogramsområden har mer oprogrammerad yta (C9).

En annan fråga gäller vad ytorna kan användas till. En planerare påpekar att det förvisso finns stora ytor av grönområden i många stadsdelar, om det enbart är grönyta som räknas, men att stora delar finns långs med genomfartsleder eller gator och därigenom blir oanvändbara för rekreation och sociala aktiviteter (A2). Här blir en viktig uppgift för planeringen att koppla samman ytor till stråk för att göra de mer användbara.

Ytterligare en fråga gäller tillgång till privat respektive gemensam mark och socioekonomiska skillnader. En planerare hänvisar till skillnader mellan de som har en egen tomt och de som bor i flerbostadshus (B3). För de i villa blir den gemensamma marken kanske mindre betydelsefull, medan de som bor i flerbostadshus enbart har tillgång till den gemensamma platsmarken och att det i denna skillnad återfinns en socioekonomisk skillnad. Flertalet av de vi intervjuat menar att det finns socioekonomiska skillnader mellan tillgänglighet till grönområden och allmän platsmark, men det finns även de som anser att socioekonomiska skillnader inte är ett problem eller en fråga. Vissa planerare i Lund och Staffanstorps menar att det inte är viktigt eftersom invånarna nationellt sett har relativt höga inkomster och att det därför inte blir ett lokalt problem när flertalets ekonomi är god.

Kopplingar mellan stad och landsbygd, som inte gäller biltrafik eller annan transportinfrastruktur, är en annan viktig fråga. Stråk som leder mellan en tätort och ett rekreationsområde förekommer främst som cykelvägar. Men även om det enkelt går att ta sig ut ur staden med cykel, utgör odlingslandskapet trots allt en barriär för förflyttningar till fots. En planerare pekar på att staden är omgiven av ett produktionslandskap (A2), vilket hindrar människor att gå till fots. De historiska satsningarna på biltrafik inom tidigare planeringsideal har fått till följd att höga hastigheter och långväga pendling haft prioritet. De senaste årens fokus på cykelvägar har lett till att det enkelt går att cykelpendla i regionen och att ta sig med cykel till närliggande rekreationsområde i Skrylle, Torup eller Dalby söderskog. En planerare menar att det har skett en förskjutning i skala från fotgängarperspektiv till cykel- och kollektivtrafik. Därför brister fotgängarnätverket i kontinuitet (C6) och ett flanör-perspektiv saknas i dagens planering.

Trots alla begränsningar och barriärer som planerarna pekar på, är det ingen brist på goda idéer för nya stråk, beträdor och kopplingar. För att genomföra flera av dessa idéer krävs dock förhandlingar med markägare för att planera allmänningar och vandringsleder och det krävs planering över kommungränserna.

## Om programmering

Frågan om vad vår gemensamma mark ska användas till leder till frågan om programmering, det vill säga vilka aktiviteter, eller funktioner, som ska rymmas på de platser vi delar.

Kravet på programmering av platser genom ett allt mer preciserat innehåll har förstärkts under det senaste decenniet. Förfrågningar om och krav på grillar, ute-gym, lekplatser, boulebänor, mountainbikebanor och hundrastgårdar riktas till kommunerna. Pandemin kan vara en delförklaring till att efterfrågan på mer programmering ökat. Flera planerare tror att pandemin kan ha påverkat efterfrågan på aktivitetstäta utrymmen då många människor i regionen jobbat hemifrån och har vistats mer i sin närmiljö. Att människor vistas mer i närmiljön visar sig genom att det behövs mer underhåll av parker och platser och att fler aktiviteter måste samsas på samma plats.



Å ena sidan kan det vara positivt med en ökad programmering på en och samma plats då människor intresserade av olika aktiviteter kan mötas. Men å andra sidan menar flera planerare att programmeringen kan bli för stark. Det behöver finnas gemensamma platser och parker som är oprogrammerade eftersom det oplanerade eller oprogrammerade också kan inbjuda till aktiviteter. (A2; A7; B4). Här återkommer allmänningen i diskussionen, då allmänning främst verkar tillhöra kategorin oprogrammerade platser där det vildvuxna kan rymmas.

Oavsett graden av programmering så framhålls kvalitén på vår gemensamma mark som central. Det är viktigt att det finns kvalitéer i exempelvis parkmarken, eftersom det leder till att människor vill uppehålla sig där (A7). Det finns även kvalitéer som kan vara positiva och samtidigt innebära en risk. Detta kan gälla plantering av träd i stadsmiljön, vilket generellt ses som något positivt. Men en planerare varnar för en utveckling där stråk och gröna korridorer av trädkronor ersätter parkmark. Det skulle kunna leda till en negativ utveckling om förtätning och ökat invånarantal leder till att parkmarken per person minskar (C2).

Programmering kan även vara exkluderande. Trots att planeringen sker för den breda allmänheten betyder det inte att alla trivs överallt, det finns skillnader i vilka aktiviteter vi tycker om och vilka platser vi trivs på. En planerare nämner att en skate-park kan vara rolig och spännande för några medan den kan kännas otrygg för andra (C2). Senare års översvämningar har inneburit att parker, grönområden och mossar planeras för att hantera dagvatten (B4). Den rekreativa användningen riskerar att krocka med skyfallshantering (C3) då gräs som står under vatten långa tider blir till lervälning.

Programmering verkar vara en process som uppmanar till nya ord i planeringen. Några lite äldre ord är eko-stråk, kulturstråk, utflyktsstråk och supercykelstråk (C8). Blåstråk anspelar på kanaler, åar och hav (C1). Beträdor tillkom i slutet av 1980-talet då Anders Björkman i Djurslöv omvandlade åkerkantzoner till vandringsleder och genom en kombination av orden beträda och ligga i träda uppfann ett nytt ord som snabbt införlivades i planeringsdiskursen. I planeringen av Malmös ytterkant, i närheten av motorväg och åkermark planeras för räv-stråk, vilket tillsammans med dill-zon och

väv-zon pekar mot en lite vildare, rekreativ ansats i mötet med jordbrukslandskapet (C9).

## Om viktiga värden

Det är tydligt att de intervjuade planerarna tillskriver vår gemensamma mark stort värde. Allmän mark är viktig för att värna demokrati och jämställdhet (C2) och för att människor ska kunna röra sig, motionera och ha ett socialt liv (C1). Stadens offentliga platser och parker ska vara ett öppet och demokratiskt rum, det ska vara gratis och bidra till en god livsmiljö (C3). Stadens allmänna platsmark ska vara tillgänglig, öppen, inkluderande och skapa trygghet (A6) och den ska bidra till upplevelsevärden (A3). Planerarna pekar på olika kategorier av värden. Värden som nämns i flera av intervjuerna är rekreativa värden, pedagogiska värden och värden av ett djurliv och fågelliv. Därtill nämner en planerare fornlämningar som bidrar till kulturella värden i landskapet (B3). Ett par planerare nämner värdet av en bra närmiljö för barnen. Allmän mark är central när det gäller barns möjlighet och rätt att röra sig och att leka i staden (C1). Den allmänna markens har även ett värde när det gäller vår hälsa; någon vill motionera, någon vill promenera och någon annan vill åka skateboard och ytterligare någon vill odla (C5).

Stråk och allmänningar planeras i detta sammanhang för att människor ska trivas och använda sin närmiljö. Men det finns även exempel på platser som är skyddsvärda och som inte bör nyttjas (A3). Dels finns marker som är reservat eller naturskyddsområde och dels finns bevarandevärden i fäladsmarker, betesmarker, åar, våtmarker och mossar. Här blir de vildvuxna värdena (B2) betydelsefulla. En annan planerare vidgar allmänningbegreppet till att inbegripa havsbotten och framhåller havet och dess ålgräs-ängar som en del av vårt gemensamma utrymme (C7).

Även om utmaningar och problem framkommer i intervjuerna står det utan tvivel att stråk och allmänningar utgör vår gemensamma, delade mark och att denna mark är verkligt viktig (Cx):

*Det är vår mark faktiskt. Det är viktigt att visa att marken är allas.*

## Referenser

Bengtsson, Bertil (2004). *Allemansrätten – vad säger lagen? Informationsbroschyr*. Stockholm: Naturvårdsverket.

Fainstein, Susan (2010). *The Just City*. Ithaca: Cornell University press.

Lefebvre, Henri (1974). *The Production of Space*. Oxford: Blackwell Publishing.

Mitchell, Don (2003). *The right to the city. Social justice and the fight for public space*. London: The Guilford Press.

PBL (2010). Användning av allmän plats. *PBL kunskapsbanken*. Karlskrona: Boverket. <https://www.boverket.se/sv/PBL-kunskapsbanken/planering/detaljplan/planbestamnelser/anvandning-av-allman-plats/> [Hämtas 2020-02-01]

Soja, Edward (2010) *Seeking Spatial Justice*. University of Minnesota Press.

## Kartor och digitala arkiv

Lantmäteriet (2021d) Malmö 1:20 000, Lund 1:20 000, Stafanstorps 1: 20 000.

Kartan har tagits fram genom Lantmäteriets kartutskrift. Tack till Christopher Klich, universitetsadjunkt vid institutet för landskapsarkitektur, planering och förvaltning, SLU/ Alnarp.

## Tack

Vi vill rikta ett stort tack till alla tjänstemän och planerare som medverkat i intervjuerna och skissat fram sina tankar om stråk och allmänningar.

## Kartkommentar

### **Intervjukarta. Digital karta, 2021.**

Kartan visar tätorterna i regionen, åkermark samt vattendrag och våtmarker. Syftet med kartan är att den ska utgöra underlag för att rita stråk och allmänningar vid intervjuer med planerare i de tre kommunerna. Kartorna som redovisas här är ett digitalt collage där kartan visas tillsammans med de stråk och allmänna platser som planerarna redovisat i respektive kommun.

Kartan baseras på (LMA, 2021d).