

Allmänningar och Stråk

essäer, reflektioner och pratpromenader Om gemensamma rum

Karin Grundström
Mathilda Rosengren
Redaktörer

A&S
Allmänningar & Stråk

Boken har finansierats genom Formas Nationella forskningsprogram för Hållbart samhällsbyggande Nr. 2019-01923

ISBN 978-91-527-2480-4 (tryck)

ISBN 978-91-527-2481-1 (pdf)

© Författarna, 2022

Utgivare: Allmänningar & Stråk: Malmö

Layout: Karin Grundström och Mathilda Rosengren

Tryck: Åtta45 Tryckeri: Malmö

Om pilevallar

Mathilda Rosengren

Ibland när man botaniserar i arkiv så kan man ha turen att oavsiktligt stöta på dokument som tar en långt bort ifrån det man initialt sett sökte efter. Det var så jag fick nys om hur en viss Henning Weimarck och hans tonårsson Gunnar hade gett sig ut på en ambitiös resa runt Skåne-regionen i början av 1950-talet. Weimarck var vid den tiden professor i botanik vid Lunds universitet. Målet med vad som skulle komma att bli ett mångårigt åtagande var att minutiöst undersöka och dokumentera regionens "skyddsvärda områden och naturföremål" (Weimarck, 1960, para. 1). Avsikten var att skapa en "allmän inventering" (Weimarck 1960, para. 1), en kartläggning, av de dåvarande skånska kultur- och naturlandskapen som i efterkrigstidens höga industrialiserings och urbaniseringstakt nu riskerade att drastiskt förändras eller försvinna helt och hållet (Andersson, 1967).

En kan anta att det var i brynzonen mellan stad och land som denna förändring var som mest märkbar. I Malmötrakten kartlade och fotograferade far och son resterna av gamla pilevallar som fortfarande kantade ett flertal vägar in och ut ur staden. Det var så som Weimarcks fascinerande projekt, nästan 70 år senare, kom till min kännedom. Genom den arkivaliska slumpen hittade jag en karta i Malmös stadsbyggnadskontors digitala kartarkiv som förbryllande nog både föregicks och följdes av en rad dokument som såg ut att ha lite om ens något med just kartor att göra.

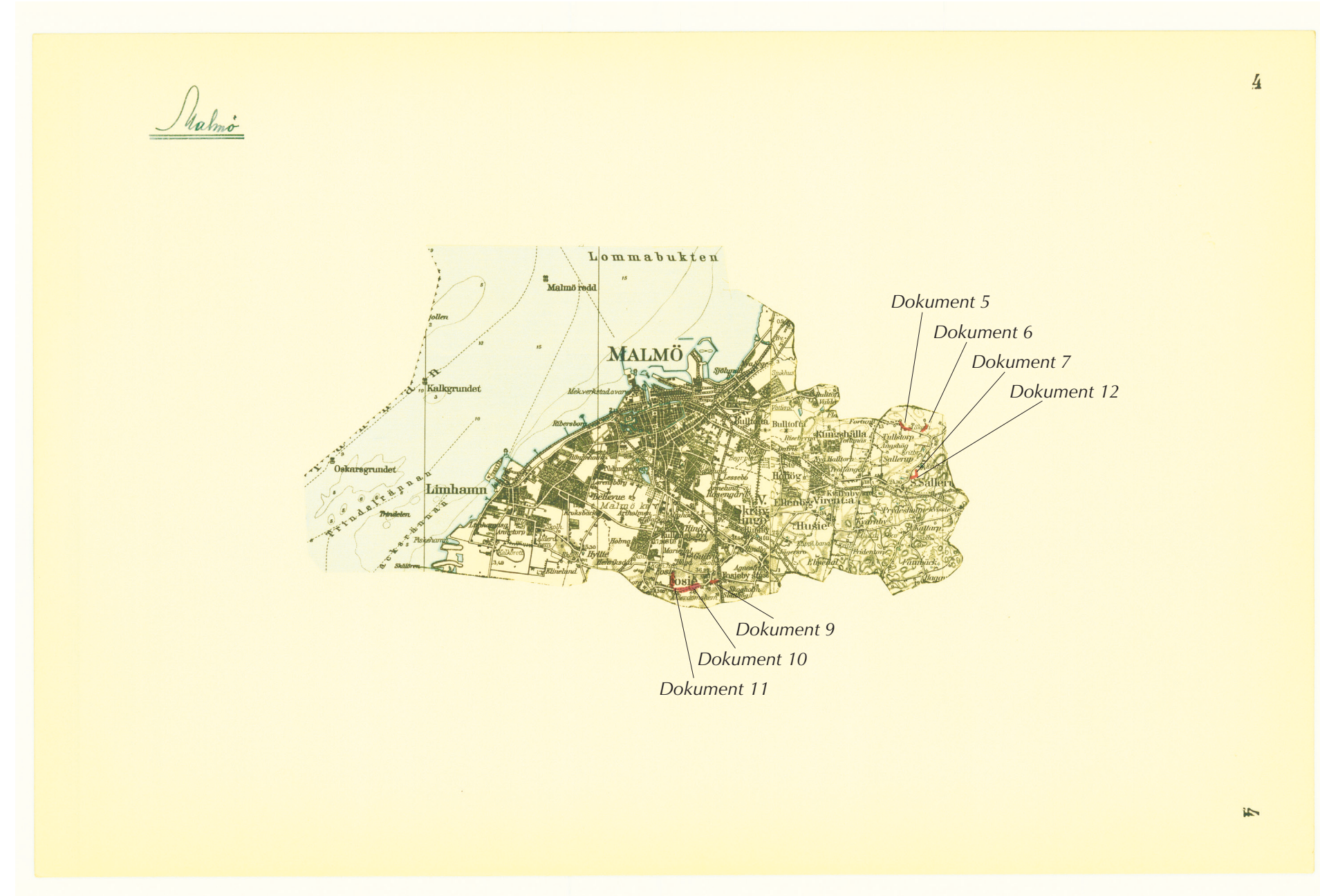
Efter några inskannade sidor text (Weimarck, 1960; Weimarck, u.å.) kom ett gult, numrerat dokumentpapper med en påklustrad karta över Malmö, på vilken ett antal röda linjer längs stadens periferi hade blivit ditritade. Dessas funktion uppenbarade sig först i de efterföljande dokumenten: På varsitt numrerat dokumentpapper var nio sepiafärgade fotografier på pilevallar och alléer inklistrade, alla med en tillhörande beskrivning i snirklig handstil. De röda linjerna betecknade

alltså gamla pilevallar som far och son Weimarck ansåg viktiga att kartlägga sensommaren 1954.

Varför detta fokus på just uppradade pilträdd, både under Weimarcks tid och idag från mitt eget håll? Historiskt sett är det lätt att förbise sådana socioekologiska förhållanden som, liksom Malmös pilträdd, främst påträffas lite undanskymt i urbana mellanrum och periferier, längs gamla brutna vägsträckningar och stråk. Som forskare sällar jag mig till dem som ser vikten i att lyfta fram dessa ofta till synes anspråkslösa mer-än-mänskliga förhållande – att visa på hur betydande deras roll faktiskt var (och fortfarande är!) för utformningen av konkreta fysiska landskap och praktisk stadsbildning, för infrastruktursatsningar liksom för att spinna mentala landskapsvävar av både tillhörighet och utanförskap.

Idag, med nutidshistorien som fond, minner Weimarcks fotografier om en romantiserad bild av den skånska landsbygden (Olsson, 2008: 12). Det är lätt att se framför sig det svenska samhällets moderniseringsvurm hängande som ett illavarslande omen precis utanför fotografiernas inramning av idylliska scener av prydligt uppradade, men åldrande, pilträdd. Redan år 1960 konstaterade Weimarck själv att "i åtskilliga fall har under de år, som gått sedan bilderna togs, så stora ingrepp skett, att bildmaterialet kan synas inaktuellt" (1960, para. 4). Äldre landsvägar, många gånger kantade med just pilevallar, har idag fått ge vika för en bilbetonad vardag och dess infrastruktur av motorvägar och rondeller. Likaså har landsbygden alltmer vävts in i en dominerande stadsrumsstruktur.

Så Weimarck skulle nog ha förvånats över hur aktuella dessa bilder ter sig, också ur ett nutida perspektiv. För även om många av de pilträdd som fotograferades för nästan 70 år



sedan har försvunnit från Malmötrakten, antingen genom att de fällts eller naturligt dött på plats, så agerar de fortfarande som starka socioekologiska knutpunkter mellan olika historiska tidpunkter och föreställningsvärldar i Skåne. Om vi tittar närmare på pilträdet och pilevallens ställning idag så möts vi av ett komplext nätverk av geopolitiska, ekologiska, sociala, ekonomiska, historiska och kulturella sammankopplingar. Den skånska pilens historia och varande aktualiserar inte bara vem eller vad som ska få lov att ta plats i ett kulturlandskap, denna historia utmanar även vem eller vad som kan anses vara ”typisk skånsk”. Pilen visar dessutom på det relationella förhållandet mellan en av människan skapad infrastruktur och det ”naturliga” landskapet, där både människa och ”natur” behöver varandra för att överleva och frodas.

Den ”skånska” pilen

Pilens symboliska värde för Skåne-regionen är idag tämligen uppenbart: regionens officiella logga är ett stiliserat pilträäd som har fått sin karaktäristiskt knotiga siluett från människans regelbundna skötsel och beskärning, så kallad ”hamling”. Denna utformning av pilen syftar i första hand till att främja funktionella värden som annars saknades på den nästintill trädlösa skånska slätten på 1600-, 1700- och 1800-talet. Ett trääd med en ”kort tjock stam med ett huvud av tät sittande kvistar och grenar” hjälpte folket på landsbygden att ta tillvara på så mycket som möjligt av trädetets kvaliteter utan att behöva hugga ned det (Törje, 1955: 4). Vid stammen kunde kreatur tjudras när ingen hage fanns och grenar och vidjor fungerade som både bränsle för att värma bostäder samt material till korgar, kvastar, tunnband och som en del av halm-tak, med mera (Hobroh, 1944: 60; Fribing, 2004: 44-48).

Under flera århundraden spelade sålunda pilträdet en viktig roll för människans överlevnad och relativa välmående på den skånska slätten (Coignard, 1921: 710). I gengäld innebar hamlingen även ett livslångt åtagande från människans sida att vårda träden – en pil som hamlats måste nämligen hamlas igen vart fjärde till sjätte år för att behålla sin form, inte försvagas och slutligen dö en för tidig död. Sköttes trädet väl kunde det dock leva en bra bit längre än vad det hade gjort i ett förvildat, ”ohamlat” tillstånd. En hamlad, välmående pil

är på så sätt inte bara en platt kultursymbol för den skånska slätten (och regionen i stort), utan även ett levande bevis på en mångårig, socioekologisk relation mellan människa och trääd. Vad som går förlorat i samband med pilträdetets försvinnande är alltså inte bara en viss historisk och estetisk utformning av det skånska kulturlandskapet, utan också ett vardagligt, bindande förhållande mellan människa och ”natur”.

Detta förhållande är inte bara baserat på mänskliga ingrepp i form av hamling utan även på pilens ontologiska kvaliteter. Den pilträddart som använts i Skåne är främst vitpil, *Salix alba* (men också till viss del korgpil, *Salix viminalis*, samt ett antal hybrider). Vitpilen är ett så kallat pionjärträäd som karaktäriseras av att det trivs i öppna och utsatta miljöer (såsom den skånska slätten). Dess ”aggressiva” rotsystem tillåter den att rota sig snabbt även i flyktiga jordar och hjälper således till att binda mark som annars är utsatt för erosion orsakad av starka vindar (Weimarck, u. å. ; Orvesten et al., 2003). Detta var en annan viktig anledning till att planteringen av pilträäd förordades av både den danska staten då Skåne var danskt, samt av den svenska adeln från 1600-talets slut, då avverkningen av nästan hela Skånes naturliga trädbestånd riskerade att destabilisera jordbestånden på det som nu hade blivit den skånska slätten (Hobroh, 1944: 5-6). Även den tidens ”lärda” vurmade för pilträdetets plats på den skånska slätten: ”Ty intet annat trä växer lättare, fortare, med behagligare grönska, eller är nyttigare, för et hushåld, än detta” prisade Carl von Linné pilen i mitten av 1700-talet (i Törje, 1955:10-11).

Vad som är intressant är att *Salix alba*, liksom de andra pilträddarterna, inte stammar från Sverige eller ens nordliga breddgrader även om de länge har trivts här och idag klassas som ett ”nordiskt trädslag” i Malmö stads trädinventeringar. Som trädgårdsmästaren Axel Törje (1955:4), samtida med Weimarck, konstaterade: ”Vitpil är en gammal kulturväxt, som hos oss liksom i större delen av övriga Europa endast förekommer som odlad eller någon gång förvildad. Den anses ha sitt egentliga hemland i Orienten.” Trots sin nu framträdande roll som symbol för Region Skåne och den idealiserande bilden av de hamlade, uppradade pilträden som en central del i det ”typiskt skånska” landskapet, så kommer alltså pilen ursprungligen från en helt annan del av världen. Något som tål att tänkas på när en viss typ av landskap eller en viss typ av art framhålls som mer ”skånskt” på grund av sitt ursprung än en annan!

Pilevallens (infra)struktur

Även om planteringen av pilträäd förordats från tidigmodern tid så förekom inte många pilevallar likande de som Weimarck och hans son fotograferade i det skånska landskapet innan 1800-talets första hälft (Hobroh, 1944: 45). Enligt etnologen Gunnar Hobroh (1944: 48) var det först i och med skiftesreformerna i Skåne – då det gamla lapptäcket av mindre bitar jordbruksmark skiftades till sammanhängande, ”ganska rätlinjiga ägofigurer” – som pilevallen som strukturerande element i det skånska landskapet blev en vanlig företeelse. Innan dess hade det ”givetvis ej varit möjligt att genomföra pilvallsanläggande mellan var och en av de i regel smala tegarna eller lotterna på de gamla byarnas mark” (Hobroh, 1944: 48). Pilevallen kom således att fungera som en markör för de nya markgränserna och indirekt även de nya maktförhållanden som nu tydligt utkristalliserades mellan bemedlade bönder och godsherrar och de med mindre eller inga egna lantegendomar.

Vid den här tiden blev pilevallar och pilalléer också viktiga som vägmarkörer på landsvägarna till och från städer och gods. Som en del av slättens infrastruktur, i en tid innan vägbelysning eller vägräcken, hjälpte de raka leden av trääd de resande att på natten eller i vintermörkret röra sig mellan stad och land utan att riskera att fara av vägen (Olsson & Jakobson, 2005: 29). Det verkade även finnas ett estetiskt argument, i alla fall hos ståndspersoner, för hur pilevallarnas vertikala strävan stod i kontrast till den brukade, platta marken. Så här beskriver fröken Ulla Cronstedt (1934: 120) sin resa från Dalby till Malmö i augusti 1817:

Malmötrakten är också den vackraste av alla enskiftade slätter; också sätter skåningen ett högt värde därpå och finner den största skönhet däri; hans sädesfält äro vackrare i hans ögon än den skönaste skog. Pilar är det trädslag, som man ser mest planterat; det växer också fort, tjänar som häck på jordvallar och gör en gårdsgård, som är bra vackrare än våra trädgårdsgårdar och om några år ger revenue för ägaren genom dess avskärning och försäljande till samma ändamål av plantage.



Exempel på Weimarcks dokument.

Ur Weimarck, H. (u. å.) Pilevallar och pilalléer. Arkivmaterial. SBK Arkivet Malmö.

När man läser hur fröken Cronstedt lovordar pilevallens plats i det skiftade landskapet, på bekvämt avstånd genom fönstret i sitt ekipage, tycks det rimligt att anta att våra dagars ovan nämnda symbolik runt, och romantisering av, det hamlade pilträdet med största sannolikhet stammar från den här tiden. Jag tänker att här kan urskiljas ett samband mellan de skånska makthierarkier som 1800-talets effektivisering av jordbruket genererade eller förstärkte och den västerländska människans strävan efter total dominans över det "naturliga". Pilevallens varande sällar sig på så sätt till vad miljöhistorikern Joanna Dean (2015: 163) menar är en "berättelse om makt. [Där] långa rader av identiska träd, både i ålder och slag, vittnar om människans kontroll över naturen".

Det är en berättelse som handlar lika mycket om den auktoritet människan tar sig över det icke-mänskliga, som den makt vissa människors utövar över andra mindre bemedlade individer eller samhällsklasser. Invävt i denna berättelse är samtidigt ett komplext, skiftande förhållande till pilevallen som sträcker sig från den personliga, vardagliga relationen mellan det hamlade, enskilda trädet och bonden som beskär det; genom pilevallens praktiska, övergripande funktion som infrastrukturmarkör; till dess symboliska värde som del av Skånes "ideala" landskapsbild. Under sina glansdagar i mitten av 1800-talet fyllde Skånes pilevallar alla dessa funktioner på en och samma gång. Likväl, som far och son Weimarck visade på med sin kartläggning runt Malmö ungefär ett sekel senare, har pilevallens status och varande fortsatt att förändras med tiden.

Weimarcks fotografier idag

Från slutet av 1800-talet till nutid kan en anta att Malmötrakten pilevallar minskat betydligt i antal. Under 1900-talet, med stadens expansion och allt större infrastruktursatsningar har pilträd och pilevallar alltmer kommit i vägen för stadsplaneringsideal och framtidsvisioner. Det "aggressiva" rot-systemet som förr i tiden var till pilens fördel, ses nu som en så pass negativ egenskap att man många gånger hellre faller trädet än att riskera att dess rötter lyckas leta sig fram till, och in i, vattenledningar och dylikt (Orvesten et al., 2003). De raka linjerna av pilevallar och alléer som tidigare ledsagade resande till fots eller häst anses nu bära med sig en påtaglig

krockrisk när resandet mest sker med bil. Pilträdet själv trivs inte heller nära alltför hårdgjorda ytor och vägar, av till exempel asfalt istället för grus (Jansson et al., 2015: 117).

Många av de funktionella värden som träden hade för tvåhundra år sedan är alltså inte något som efterfrågas längre, kvar finns då endast symboliken och det romantiska idealet knuten till bilden av den skånska landsbygden. Dock så har pilevallen på senare år förvärvat ett nytt existensberättigande i diskussioner om hållbara landskap och ekosystemtjänster (Persson 2010). I de drastiska klimatförändringarnas tidevarv har kommuner i Skåne fått upp ögonen för att pilevallar, speciellt de med äldre träd, kan rymma en stor biologisk mångfald av mossor och lavar, pollinerande och vedlevande insekter samt många olika fågelarter (Vellinge kommun 2019: 136). Nationellt sett så omfattas resterande pilevallar och alléer om tre eller fler välväxta träd idag av biotopskydd, då de anses "utgör[a] viktiga restbiotoper i ett i övrigt rationaliserat landskap" (Naturvårdsverket 2014: 3). Kanske är det just i denna skärningspunkt mellan värnandet om det gamla, symboliska kulturlandskapet och "nya" idéer om biologisk mångfald som pilevallen har en framtid?

Hösten 2021 letade jag upp och fotograferande platserna där Weimarcks pilevallar och alléer en gång stod. De följande sidorna visar resultatet av dessa nutidshistoriska exkursioner: Varje pilevallsfotografi av Weimarck och hans son från 1954 sätts här i dialog med ett fotografi från samma plats idag. Speglingen i dåtid/nutid visar på en rad olika konsekvenser för pilens vara och framtidsutsikter 2021. På vissa håll syns ett totalt försvinnande i och med implementeringen av nya vägnät och nybyggen från 1900-talets senare hälft. På andra håll kan rester av en pilallé skönjas i ett fåtal träd, nu placerade i mitten av ett miljonprogramsområde. Det kanske är föga förvånande att det var på de minst stadsmässiga platserna som jag lyckades finna pilevallar i deras helhet (eller nästintill). I mötet mellan stad och land väcker nutidens pilevallar fortfarande frågor om markgränser, maktstrukturer, landskapsideal och stadsplaneringsvurmar, men kanske främst till en miljöhistoriskt förankrad reflektion om mänsklighetens framtida förhållningssätt till dess mer-än-mänskliga omgivning.

Referenser

Andersson, H. (1967). Oxie, Lockarp och Glostorp: En kort presentation av det yngsta Malmö. *Malmö Fornminnesförenings Årsskrift* 35, 67-84.

Coignard, A. (1921). Kvinnan, Maten och Naturen. *Idun* 34 (31), 710.

Cronstedt, U. (1934 [1817]). På Skabersjö 1817. i *Skåne genom Två Sekler*. Harald Schiller (red.).

Dean, J. (2015). The Unruly Tree: Stories from the Archives. i *Urban Forests, Trees, and Greenspace: A Political Ecology Perspective*. Sandberg, L.A., Bardekjian, A., & Butt, S. (red.) Oxon: Routledge, 162–175.

Fribing, B. (2004). *Stubbapilen: slättens signum: en bok om pilar och pilevallar*. Trelleborg: Trelleborgs kommun.

Hobroh, G. (1944). Till de skånska pilevallarnas historia, i *Folkkultur: meddelanden från Lunds universitets folkminnesarkiv*, 36–75.

Jansson, N., Fargo, M., Lennartsson, T., Weibull, H. & Wissman, J. (2015). Vägarnas träd – om trädens skötsel, värdefulla strukturer och följarter. *CBM:s skriftserie* 93.

Naturvårdsverket (2014). Pilevall. Naturvårdsverket, Stockholm.

Olsson, P. (2008). Krapperups alléer: Synen på landskap genom tid och rum med fokus på allén. *Rapport* 2008:8, Regionsmuseet Kristianstad.

Olsson, P. & Jakobson, Å. (2005). *Alléhandboken*. Lunds universitet.

Orvesten, A., Kristoffersson, A. & Stål, Ö. (2003). Trädrötter och ledningar – goda exempel på lösningar och samverkansformer. *VA-Forsk Rapport* 2003: 13, Svenskt Vatten AB.

Persson, M. (2010) Pilevallen på väg att göra comeback. *ATL Lantbrukets affärstidning*. 21 September 2010.

Törje, A. (1955). De skånska pilarnas historia. *Skånes Naturskyddsförenings Årsskrift*. Lund, pp. 3-50.

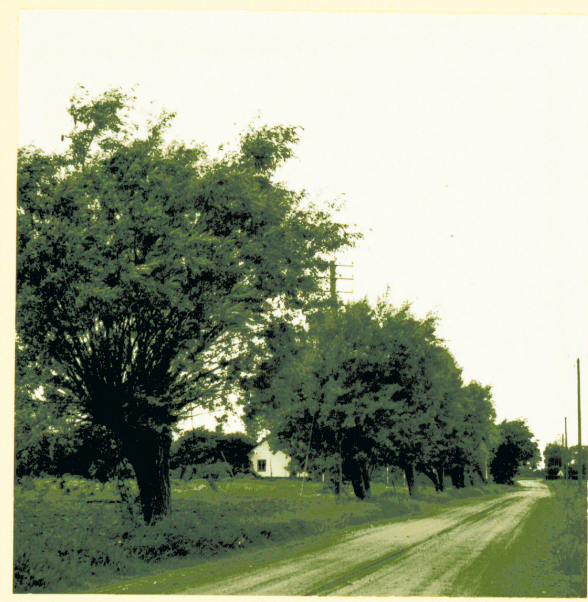
Vellinge kommun. (2019). *Kulturmiljöprogram – Vellinge kommun*. Vellinge kommun genom Miljö- och byggnadsavdelningen.

Kartor och digitala arkiv

Weimarck, H. (1960). Till Fullmäktige i Skånes kommuner. Skånes Naturskyddsförening. Arkivmaterial [dokument]. SBK Arkivet Malmö.

Weimarck, H. (u. å.). Pilevallar och pilalléer. Arkivmaterial [karta, fotografier & dokument]. SBK Arkivet Malmö.

Malmsö, S. Sallerups: Tullstorps, vid skolhuset.



Filallé vid vägen. Foto: H. Weimarch 21.8.1954.



Mellan Mor Marnas väg och Nya Tullstorpsvägen Foto: M. Rosengren 30.10.2021

Malmö, S. Sallerups: från vägskälet ö. Fullstorp, mot n.



Pilevall.

Foto: G. & A. Veimarche 19.9.1954.



Pilevall.

Foto: M. Rosengren 30.10.2021

Malmö, S. Sallerups: omkr. 800 m n.o. kyrkan.



Pilevallar; S. Sallerups kyrka. Foto: G. & P. Weimars 19.9.1954.



Rester av pilevallar. Foto: M. Rosengren 30.10.2021

Malmö, S. Sallerups: omkr. 500 m nordöst om kyrkan, vid vägen mot

Staffanstorps.



Pilar vid vatten.

Foto: H. Weimarch 21.8.1954.



Pilar vid vatten.

Foto: M. Rosengren 30.10.2021

Malmö, Fosie: invid Fosie stationsväg.



Pilallé.

Foto: G. & O. Weimarck 19.9.1954.



Fosie stationsväg

Foto: M. Rosengren 4.11.2021

Shalmö, Förie: A.v. kyrkan.



Pilallé, t.v. Förie kyrka.

Foto: G. v. Weimarska 19.9.1954.



Rester av pilallé, Lindängestigen Foto: M. Rosengren 4.11.2021

Skalmö, Lönne: omkr. 1 km v. kyrkan.



Pilalle' vid mindre väg.

Foto: G. v. H. Weimarek 19.9.1954.



Lindängen bostadsområde

Foto: M. Rosengren 4.11.2021